

PREFEITURA MUNICIPAL DE MACAPARANA – PE  
CONCURSO PÚBLICO 2015

15 QUESTÕES DE PORTUGUÊS

Sempre afirmo a meus pacientes que deverão ter vida normal após a cirurgia cardíaca. Porém, diante de algumas sugestões no pós-operatório, tais como abandonar o tabagismo, realizar exercícios físicos, moderação na dieta, no estresse e no trabalho, freqüentar o consultório médico a cada 6 meses e realização de exames periódicos, o questionamento é inevitável no sentido de que a promessa não foi cumprida. Há a sensação de que os projetos de vida foram substituídos por estratégias de sobrevivência. Entretanto, a ausência destes cuidados configura uma forma anormal de viver. Desde nossa primeira leitura do O Pequeno Príncipe, de Saint-Exupéry, existe a questão do “Por que trabalhamos sempre como se algo superasse, em valor, a vida humana, mesmo sabendo que esta não tem preço?”.

Talvez, porque para muitos, boa qualidade de vida tem sido confundida com vida boa do ponto de vista material. Claro está que o conceito de qualidade de vida guarda forte componente subjetivo e individual, porém o termo qualidade de vida ligada à saúde baseia-se em dados mensuráveis e mais fáceis de ser atingidos.

Deste modo, cabe informar que grande parte dos pacientes submetida à cirurgia cardíaca realizou mudanças, ainda que transitoriamente, em seu estilo de vida e com isto alcançou reduções ainda mais significativas em seus riscos cardiovasculares. Assim, na maioria dos estudos, no pós-operatório, a porcentagem dos pacientes que fumavam se reduziu de 24% para 12%, a proporção dos que realizavam exercícios físicos regularmente aumentou de 16% para 47% e a porcentagem dos que seguiram uma dieta pobre em gorduras saturadas aumentou de 34% para 72%.

É ainda inquestionável a melhora da qualidade de vida do paciente operado que apresentava sintomas antes da cirurgia, já que esta proporciona condições de recuperação da capacidade e condicionamento físico com retorno precoce à vida profissional e social, alívio dos sintomas e sensação geral de bem-estar com melhora da auto-estima, redução do risco de novos eventos cardíacos e portanto maior segurança e confiança.

Ainda, se considerarmos que as doenças cardiovasculares não diagnosticadas e/ou não tratadas são a maior causa de mortalidade em nosso meio, o mito de que, se você foi operado do coração, está no final da vida deixa de existir e você vai ter que arranjar outra causa para viver mal ou morrer precocemente. Porém, não é preciso esperar pela cirurgia para modificar seu estilo de vida e procure lembrar-se que muitas vezes a vida que nós levamos não nos deixa viver. (Istoé. Dante Senra)

01- Sobre o texto, assinale a alternativa correta:

- A. Introduce o assunto de maneira um tanto obscura para provocar curiosidade no leitor, que é levado a pensar que a taxa de mortes após uma cirurgia cardíaca é bem maior do que se pensa.
- B. Traz, logo na primeira frase, a afirmação que irá nortear todo o texto, permeado de argumentações que negam o que foi dito.
- C. Começa informando que os pacientes operados do coração podem ter uma vida normal, mas subordina essa afirmação a um objetivo maior: alertar que a normalidade só é possível após uma mudança de hábitos focada na melhoria da qualidade de vida.
- D. É um texto subjetivo, por isso só pessoas inteiradas sobre problemas cardíacos que levam a cirurgias podem compreendê-lo na sua totalidade, embora o autor abuse de argumentos simplificados na busca de ser compreendido pelos leitores leigos.
- E. O tema central é a melhora da qualidade de vida das pessoas em geral e o autor cita, de forma por vezes equivocada, os cuidados com o pós-operatório da cirurgia de coração, tornando a argumentação pífia e dissociada do contexto inicial pretendido.

02- O autor:

- A. Faz afirmações gerais de modo que o leitor deve inferir suas intenções.
- B. Sustenta sua afirmação inicial a partir de exemplos.
- C. Sustenta com um único argumento sua posição inicial.
- D. Fez um texto cheio de menções gerais sem se ater a nenhum dado específico.
- E. Faz das estatísticas o ponto central da sua argumentação.

03- Para sustentar a afirmação de que grande parte dos pacientes submetidos à cirurgia cardíaca realizou mudanças no estilo de vida e com isso alcançou redução nos riscos cardiovasculares, o autor recorre a que tipo de argumentação?

- A. Dados percentuais.
- B. Gráficos.
- C. Abordagem emocional.
- D. Depoimentos de especialistas.
- E. Relatos de pacientes.

04- Assinale a alternativa correta quanto às regras de acentuação das palavras contidas no texto:

- A. ‘Cardíaca’ e ‘substituídos’ são acentuadas porque suas sílabas tônicas formam ditongo com a vogal posterior e anterior, respectivamente.
- B. ‘exercícios’ é acentuada por ser proparoxítona.
- C. ‘saúde’ é acentuada por se tratar de um vocábulo oxítono terminado em ‘e’.
- D. Em ‘inevitável’, ao formarmos o advérbio derivado, o novo vocábulo perde o acento devido à mudança da sílaba tônica.
- E. Em ‘porém’, a acentuação se deve à regra de que todos os monossílabos tônicos terminados em ‘e’ seguidos ou não de ‘m’ recebem acento gráfico.

PREFEITURA MUNICIPAL DE MACAPARANA – PE  
CONCURSO PÚBLICO 2015

05- Analise as afirmações abaixo e de acordo com as regras que regem o emprego da vírgula, assinale a alternativa correta:

- A. "...tais como abandonar o tabagismo, realizar exercícios físicos, moderação na dieta, no estresse e no trabalho" – separar constituintes sintáticos idênticos em uma enumeração.
- B. "Desde nossa primeira leitura do O Pequeno Príncipe, de Saint-Exupéry, existe a questão do 'Por que trabalhamos sempre como se algo...' – indicar um adjunto adverbial deslocado.
- C. "Talvez, porque para muitos, boa qualidade de vida tem sido confundida com vida boa do ponto de vista material." – separar orações coordenadas assindéticas.
- D. "Deste modo, cabe informar que grande parte dos pacientes submetida à cirurgia cardíaca realizou mudanças..." – indicar um complemento verbal deslocado.
- E. "que as doenças cardiovasculares não diagnosticadas e/ou não tratadas são a maior causa de mortalidade em nosso meio, o mito de que, se você foi operado do coração..." – delimitar uma oração intercalada.

06- Em qual dos trechos a seguir uma palavra teve sua grafia alterada ficando em desacordo com as regras da ortografia padrão?

- A. Em um dia normal, cerca de 400 mil pessoas utilizam as linhas Centro e Sul com destino a Camaragibe, Jaboatão e cajueiro Seco.
- B. O sistema funciona integrado o transporte coletivo que, por conta da paralização dos motoristas e cobradores, está comprometido.
- C. Dependendo da demanda, a operação dos trens terá o horário de pico, momento do dia em que o número de viagens é maior, estendido das 8h30 para às 9h30 e das 19 para as 21 horas.
- D. Isso significa que o intervalo entre os trens nas cerca de 30 estações é de cinco minutos, em média.
- E. Os rodoviários acreditam numa grande adesão à greve que começa na manhã desta terça-feira (14) no Grande Recife.

Quem utiliza o Tinder já deve ter passado pela situação de ficar indeciso em dar ou não "match" em algum usuário. Para essas pessoas, a agência de design T3 está desenvolvendo uma versão do aplicativo para relógios inteligentes que funciona da seguinte maneira: quando os batimentos cardíacos aceleram após ver a foto de uma pessoa, o app entende que ali está um pretendente e decide pelo usuário. A T3 quer lançar a novidade em breve, tanto para relógios com Apple Watch ou com Android.

07- Assinale a alternativa correta:

- A. 'aplicativo' retoma 'Tinder'.
- B. 'para essas pessoas' se refere a todos aqueles que já utilizaram o Tinder alguma vez na vida.
- C. 'app' se refere a 'T3'.
- D. 'usuário' retoma 'pretendente'.
- E. 'novidade' retoma 'T3'.

08- O texto tem alguns termos em inglês. Porém, pela leitura, podemos perceber o significado delas. Assinale a alternativa correta:

- A. 'Tinder' é um tipo de smartphone.
- B. 'dar match' indica compatibilidade, interesse.
- C. 'design' significa 'agência'.
- D. 'app' é o mesmo que 'pretendente'.
- E. 'T3' é um relógio.

09- Em: "quando os batimentos cardíacos aceleram após ver a foto de uma pessoa, o app entende que ali está um pretendente e decide pelo usuário."

Assinale a alternativa em que está corretamente definido o valor de coesão do termo sublinhado:

- A. Termo introdutório de uma relação de subordinação, indicando finalidade.
- B. Conjunção que introduz um período que retoma a ideia do anterior, estabelecendo relação de conclusão.
- C. Preposição com valor de tempo.
- D. Elemento coesivo introdutório de termo explicativo de sentido temporal.
- E. Conjunção que indica uma oração subordinada à outra, estabelecendo uma relação temporal.

10- Em qual dos trechos uma palavra teve sua grafia alterada ficando em desacordo com a norma padrão da língua?

- A. "Servidores fazem ato na reitoria para reivindicar melhorias."
- B. "Grupo hacker aposta em roubo de propriedade intelectual."
- C. "Cruzeiro tenta Cícero, mas vê Felipe Melo como empecilho."
- D. "E era isso, uma pessoa prazerosa de se conviver. É uma perda muita grande, uma pessoa com uma historia linda no Flamengo."
- E. "A espontaneidade do subúrbio carioca está presente em Os Suburbanos. A nova série do Multishow, que estreia hoje, às 22 horas."

"Ela sabia que ia provocar os homens", "Ela quer mídia para sair na Playboy" "Está querendo aparecer e ainda posa de santa". Esses foram alguns dos comentários na matéria do UOL Esporte em que a saltadora Ingrid de Oliveira reclamava de comentários grosseiros em uma foto que postou no Instagram. Estava de maiô, de costas, e apontava para um placar. A imagem gera discussões: qual o limite entre o elogio ao corpo de uma mulher e o machismo que a vê como mero objeto? Como a repercussão de fotos interfere na vida do atleta?

"Já aconteceu comigo (de não gostar da reação). Você faz posições no alongamento que o fotógrafo pode fazer uma foto superbonita, ou tirar uma pornográfica que nem aparece sua cara", analisou Juliana Veloso. "Hoje, não estou nem aí. Só ouço opinião do meu marido e da minha filha." Mas ela entende que a exposição vai "da postura de cada um". (UOL Esporte)

PREFEITURA MUNICIPAL DE MACAPARANA – PE  
CONCURSO PÚBLICO 2015

11- Acerca dos processos de formação de palavras, assinale a alternativa correta:

- A. ‘saltadora’ e ‘apontava’ são formadas pelo mesmo processo.
- B. O recurso ao processo de formação de palavras por derivação sufixal está exemplificado corretamente em ‘alongamento’.
- C. ‘superbonita’ passou por um processo de parassíntese em sua formação.
- D. ‘Machismo’ é formado a partir do emprego de um morfema flexional colocado após o radical.
- E. ‘pornografia’ é fruto do processo de abreviação, sendo reduzida de modo que não prejudique o entendimento do vocábulo em sua forma completa.

12- Assinale a alternativa correta quanto ao termo sublinhado e sua função sintática no período:

- A. "Ela sabia que ia provocar os homens"  
ORAÇÃO SUBORDINADA OBJETIVA DIRETA
- B. "Está querendo aparecer e ainda posa de santa"  
ORAÇÃO SUBORDINADA ADVERBIAL TEMPORAL
- C. "ou tirar uma pornográfica que nem aparece sua cara"  
CONJUNÇÃO COM VALOR SEMÂNTICO DE OPOSIÇÃO
- D. "Estava de maiô, de costas, e apontava para um placar."  
ORAÇÃO SUBORDINADA ADJETIVA EXPLICATIVA
- E. "Mas ela entende que a exposição vai "da postura de cada um."  
CONJUNÇÃO COM VALOR SEMÂNTICO DE ADIÇÃO

13- Assinale a observação correta a respeito das relações de concordância no texto:

- A. "Ela quer mídia para sair na Playboy"  
Passando o sujeito para o plural, os dois verbos, obrigatoriamente devem concordar com ele em número.
- B. "Já aconteceu comigo (de não gostar da reação)"  
Ao substituir os parênteses por uma vírgula após o termo ‘comigo’, não haveria prejuízo da correção gramatical, mas sim da compreensão do texto.
- C. Em “Estava de maiô, de costas, e apontava para um placar.” A supressão do termo ‘de costas’ prejudicaria de forma definitiva o entendimento do texto.
- D. Em “limite entre o elogio ao corpo de uma mulher e o machismo que a vê como mero objeto?” a substituição de ‘vê’ por ‘encara’, mantém o sentido original da frase.
- E. “Hoje, não estou nem aí.” O advérbio ‘aí’ pode ser substituído por ‘aqui’, sem que a expressão perca seu sentido metafórico.

14- Em qual das manchetes abaixo o sinal indicativo de crase foi erroneamente omitido?

- A. “Premiê tenta convencer a Grécia a aceitar medidas de aperto.”
- B. “A vitória por 1 a 0 em Porto Alegre foi ainda melhor do que aquele empate emblemático em 1991.”
- C. “A Câmara dos Deputados concluiu nesta terça (14) a votação do projeto de lei que complementa a proposta de emenda à Constituição”
- D. “Piloto usa mochila a jato para voar na China.”
- E. “Conheça os 14 pontos do novo acordo que mantém ajuda a Grécia.”

15- Em qual das alternativas NÃO houve erro de concordância verbal?

- A. Fazem anos que as exigências em provas de concursos aumentaram.
- B. Isso parece tendências do mundo moderno.
- C. O município e o estado principalmente, deve propiciar ao cidadão condições de mobilidade satisfatórias.
- D. Coisas da mesma natureza ocorre em outras prefeituras.

Naquele concurso, havia vagas disponíveis para todas as modalidades de ensino

## 25 QUESTÕES DE CONHECIMENTOS ESPECÍFICOS

16 – Na revelação de radiografias, são responsáveis pelo alto e baixo contraste e suas nuances:

- A. Redutores
- B. Removedores
- C. Acidificantes
- D. Protetores
- E. Endurecedores

17 – A câmara pulpar do dentes incisivos é composta pelas seguintes faces, EXCETO:

- A. Vestibular
- B. Distal
- C. Lingual
- D. Mesial
- E. Oclusal

18 – Um dente canino superior esquerdo é representado pela numeração:

- A. 12
- B. 23
- C. 27
- D. 31
- E. 43

PREFEITURA MUNICIPAL DE MACAPARANA – PE  
CONCURSO PÚBLICO 2015

19 – Sobre o uso da chupeta é INCORRETO afirmar:

- A. A chupeta deve ter dois grandes orifícios de cada lado para permitir que a pele seja ventilada.
- B. Com o passar do tempo, evitar ofertar a chupeta durante o dia, se necessário, oferecer somente na hora de dormir.
- C. Não amarrar fralda na argola da chupeta, pois o peso da mesma puxará os dentes mais para fora e provocará flacidez muscular.
- D. Remover o hábito de sucção da chupeta entre um e dois anos.
- E. Deixar várias chupetas disponíveis pela casa e no berço da criança pra facilitar a higienização e evitar o uso prolongado.

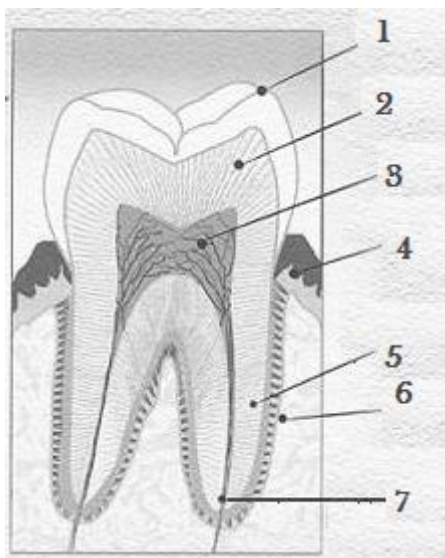
20 – Após a dose de reforço do tétano com 15 meses utilizando a DPT, deve haver reforços (DT) a cada:

- A. 5 anos
- B. 8 anos
- C. 10 anos
- D. 15 anos
- E. 20 anos

21 – Na terceira idade é mais comum ocorrer alterações bucais. Sobre estas é INCORRETO afirmar:

- A. Desvio mesial dos dentes provocado pela força de oclusão.
- B. Dentes escurecidos, com tonalidade amarelada, castanha ou cinza.
- C. Superfície dentária lisa e polida, devido ao atrito de alimentos e da escovação ao longo da vida.
- D. Aumento da permeabilidade dos canalículos dentinários.
- E. Polpa dentária reduzida, fibrótica, com menor celularidade.

22 – Observe a figura abaixo e indique a alternativa CORRETA:



- A. A estrutura 1 é a dentina.
- B. As estruturas 5 e 6 são o osso.

- C. A estrutura 7 é o vaso sanguíneo.
- D. A estrutura 3 é a polpa.
- E. A estrutura 2 é o esmalte.

23 – São características do biofilme, EXCETO:

- A. Importante reservatório de íons, inclusive o Flúor.
- B. Mútuo benefício entre as comunidades bacterianas.
- C. Concentração elevada de nutrientes.
- D. Resistentes aos sistemas de defesa antimicrobianas do organismo e de predadores externos.
- E. É uma das doenças de maior prevalência na cavidade bucal.

24 – São características da lesão em esmalte na cárie coronária do tipo inativa:

- I. Brillhante
- II. Superfície lisa ao exame tátil
- III. Branca
- IV. Geralmente longe da margem gengival

Estão CORRETAS:

- A. I, II e IV.
- B. II e III.
- C. III e IV.
- D. I, III e IV.
- E. I, II, III e IV.

25 – É considerada uma periodontite crônica generalizada a partir de quantos por centos de sítios afetados?

- A. 15%
- B. 25%
- C. 30%
- D. 35%
- E. 40%

26 – No tratamento clínico preventivo de cárie ocasionando o aumento da resistência dentária utiliza-se a aplicação de:

- A. Fluoreto de sódio 0,3%, verniz com flúor e diamino.
- B. Fluoreto de sódio 0,2%, verniz com flúor e/ou diamino.
- C. Fluoreto de potássio 0,5%, verniz com flúor e/ou diamino.
- D. Fluoreto de sódio 0,4% e diamino.
- E. Fluoreto de potássio 0,2%, verniz com flúor e/ou diamino.

27 – O Dente III do arco inferior tem a sua erupção por volta dos 16 meses de vida da criança, tendo sua raiz completa por volta de que idade da criança?

- A. 1 ano e meio
- B. 2 anos
- C. 3 anos e meio
- D. 7 anos
- E. 12 anos

PREFEITURA MUNICIPAL DE MACAPARANA – PE  
CONCURSO PÚBLICO 2015

28 – As crianças ao serem atendidas em um consultório odontológico, muitas vezes apresentam medos, receios, dúvidas, apresentando-se até arredias. Desta forma, são ações que auxiliam no atendimento às crianças, EXCETO:

- A. Apresentar a criança, com linguagem própria, os benefícios do tratamento e os malefícios de não fazê-lo.
- B. Utilizar a técnica de “Falar, Mostrar e Fazer”. Explicando e mostrado antecipadamente tudo que usa e executa.
- C. Transmitir confiança, segurança e simpatia.
- D. Evitar conversas paralelas com a criança sobre outros assuntos para não desestimulá-la.
- E. Em caso de resistência extrema da criança, expor aos pais e/ou cuidadores as alternativas existentes e tomar decisão conjunta.

29 – É utilizado como anestésico local a prilocaína:

- A. 2% com adrenalina.
- B. 3% com adrenalina.
- C. 3% com felipressina.
- D. 2% com vasoconstritor.
- E. 5% sem vasoconstritor.

30 – A queilite angular deve-se à carência de:

- A. Vitamina A
- B. Vitamina B9
- C. Vitamina B12
- D. Vitamina C
- E. Vitamina D

31 – Uma das posições mais adequadas para o atendimento de gestantes acima de 6 meses é:

- A. Posição litotomia
- B. Posição Trendelenburg
- C. Decúbito dorsal
- D. Decúbito ventral
- E. Decúbito lateral esquerdo

32 – Consiste na remoção do tecido cariado mais desorganizado em uma cavidade onde a remoção total deste invariavelmente levaria à exposição pulpar, com posterior selamento hermético da cavidade por um período de quatro a seis semanas, dando condições ao tecido pulpar de reorganizar e remineralizar a dentina subjacente.

- A. Tratamento expectante.
- B. Restauração provisória (curativo).
- C. Técnica restauradora atraumática – TRA.
- D. Colagem de fragmento dental sem exposição do tecido pulpar.
- E. Colagem de fragmento dental com exposição pulpar.

33 – O tipo de autoclave a vapor sob pressão mais utilizado no Brasil é o Gravitacional. A técnica utilizada por ele é:

- A. 15 a 30 minutos a uma temperatura de 121 a 127° C e 01 atm de pressão.
- B. 04 a 07 minutos a uma temperatura de 132 a 134° C e 02 atm de pressão
- C. 05 a 15 minutos a uma temperatura de 152 a 165° C e 01 atm de pressão.
- D. 15 a 20 minutos a uma temperatura de 142 a 154° C e 02 atm de pressão
- E. 3 a 10 minutos a uma temperatura de 180 a 197° C e 01 atm de pressão.

34 – No preparo do hidrocolóide irreversível utiliza-se que proporção?

- A. 5 g de pó para cada 40 ml de água.
- B. 15 g de pó para cada 40 ml de água.
- C. 30 g de pó para cada 50 ml de água.
- D. 5 g de pó para cada 60 ml de água.
- E. 15 g de pó para cada 60 ml de água.

35 – Utiliza-se o \_\_\_\_\_ para o isolamento absoluto, onde será colocado o lençol de borracha e perfurado com o alicate de \_\_\_\_\_.

A alternativa que preenche corretamente as lacunas é:

- A. Pinça hemostática / Cureta Lucas.
- B. Destaca-periósteos de Molt / Afastador de Farabeuf.
- C. Alavancas meia-cana / Afastador de Minnesota.
- D. Arco Young / Alicate de Ainsworth.
- E. Alavancas Seldin / Compasso de Willis.

36 – A pinça dente de rato serve para:

- A. Aprender tecidos.
- B. Remoção de osso.
- C. Separar a gengiva do dente e do osso.
- D. Remodelar o osso.
- E. Limpar o alvéolo pós extração.

37 – Tem por objetivo a remoção do biofilme e matéria Alba da superfície. É indicado para crianças com idade pré-escolar, crianças menos hábeis e pessoas com pouco tempo disponível.

Esta é a descrição da:

- A. Técnica de Bass.
- B. Técnica de Scrub.
- C. Técnica de Fones.
- D. Técnica de Stillman modificada.
- E. Técnica de Charters.

PREFEITURA MUNICIPAL DE MACAPARANA – PE  
CONCURSO PÚBLICO 2015

38 – De acordo com a Consolidação das Normas para Procedimentos nos Conselhos de Odontologia, compete ao auxiliar em saúde bucal, sempre sob a supervisão do cirurgião-dentista ou do técnico em saúde bucal, EXCETO:

- A. Processar filme radiográfico.
- B. Realizar a prevenção das doenças bucais por meio da aplicação tópica do flúor, conforme orientação do cirurgião-dentista.
- C. Auxiliar e instrumentar os profissionais nas intervenções clínicas, inclusive em ambientes hospitalares.
- D. Selecionar moldeiras.
- E. Aplicar medidas de biossegurança no armazenamento, transporte, manuseio e descarte de produtos e resíduos odontológicos.

39 – São instrumentais para periodontia, EXCETO:

- A. Jogo de curetas Gracey e Mc Call.
- B. Caixa de aço.
- C. Escova de profilaxia (Robson).
- D. Pedra para afiação (Arkansas).
- E. Tamborel.

40 – De acordo com o Parecer CFO n°. 125/92, sobre o prontuário clínico é INCORRETO afirmar:

- A. O prontuário clínico é um documento fundamental e obrigatório.
- B. É composto de toda a documentação produzida em função do tratamento dentário.
- C. A posse do prontuário é do paciente e sua guarda é do profissional, devendo ser arquivado, por no mínimo, cinco anos após o último atendimento.
- D. O prontuário deve ser legível, podendo ser manuscrito, datilografado ou digitado.
- E. No caso do atendimento a pacientes menores de idade, deverá constar um termo de autorização assinado pelos pais ou responsável legal.